

UC Berkeley

UC Berkeley Previously Published Works

Title

Mamluk and Ottoman Endowment Deeds as a Source for Geographical-Historical Research: The Waqfiyya of Haseki Sultan (1552 CE)

Permalink

<https://escholarship.org/uc/item/0sg1x015>

Author

Marom, Roy

Publication Date

2023-10-01

Data Availability

The data associated with this publication are within the manuscript.

Peer reviewed

כתבי הקדש מהתקופה הממלוכית-עות'מאנית כמקור למחקר גאוגרפי-היסטורי: וקפית ח'אצכי סולטאן (1552 לסה"נ)

רועי מרום

אוניברסיטת קליפורניה, ברקלי

התקבל במערכת: 03.01.2022; אושר לפרסום: 29.01.2023

המאמר מציג דוגמה מייצגת לקורפוס רחב של כתבי הקדש מהתקופות הממלוכית והעות'מאנית (מאות 15 ו-16) ומצביע על תרומתו לחקר הגאוגרפיה-ההיסטורית של הארץ. כמקרה בוחן נדון כתב ההקדש של מוסד העמארה אל-עאמרה בירושלים מיסודה של ח'אצכי סולטאן, אשת סלימאן המפואר (1552). בפתח המאמר מוצגת מתודולוגיה לחקר כתבי הקדש, תרגומם וזיהוי האתרים הנזכרים בהם לאור מקורות אחרים. מתודולוגיה זו מיושמת ביחס לחלק הגאוגרפי-היסטורי של כתב ההקדש של העמארה, הכולל 187 מקומות שונים. לבסוף, נדונות תרומתו של כתב ההקדש להתרת סוגיות פתוחות בגאוגרפיה-ההיסטורית של הארץ: זיהוי כפר טבי התלמודי במושב כפר דניאל, זיהוי בית עריף בכפר הנוער בן-שמן, מיקוד מיקומו המוצע של כפר סלאם בעמק חפר, איתורם של מזרעת ח'שאנה (ושבטי הג'מאסין) בתחומי תע"ש רמת-השרון, תיחום אפשרי של מסלול אמת המים האומיית לאל-רמלה מצפון לתל גזר ועדויות מוקדמות לקיומו של יער אלונים מדרום לירקון. מילות מפתח: כתבי הקדש, ח'אצכי סולטאן, גאוגרפיה-היסטורית, כפר טבי, כפר שלם, אמת המים לרמלה.

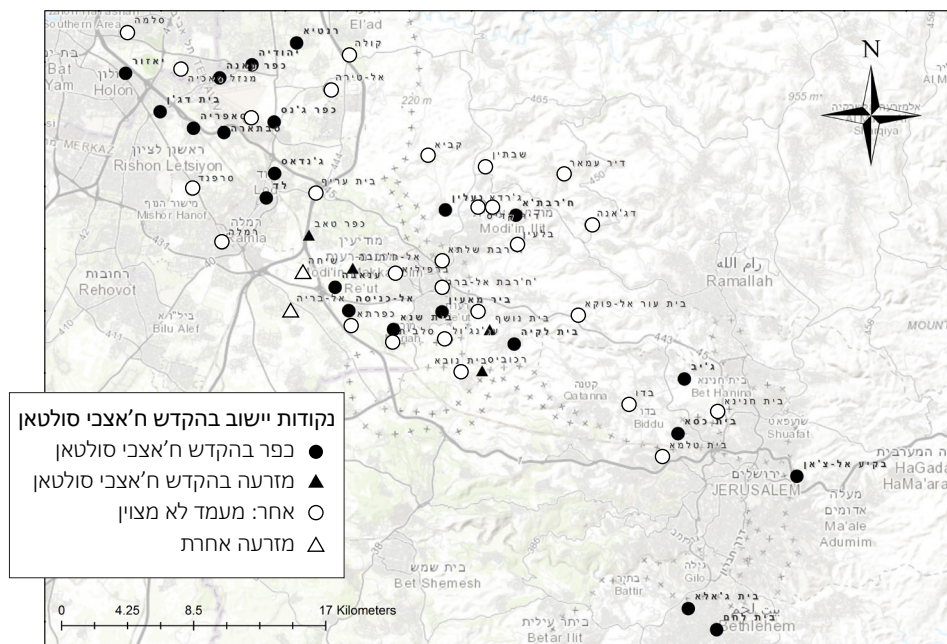
Mamluk and Ottoman Endowment Deeds as a Source for Geographical-Historical Research: The Waqfiyya of Haseki Sultan (1552 CE)

Roy Marom, University of California, Berkeley

This article presents a large corpus of Mamluk and Ottoman endowment deeds (15th and 16th centuries) regarding Palestine, and explores the contribution of one such deed, the Waqfiyya of Haseki Sultan (1552 CE) to the study of the historical geography of Palestine. The article presents a methodology for geographical-historical analysis of endowment deeds, their translation, spatial interpretation and identifying the sites mentioned therein. This methodology is then applied in relation to the Waqfiyya of Haseki Sultan, which includes 187 toponyms. The results include the identification of the Talmudic Kfar Tbay in Moshav Kfar Daniel, the identification of Beit 'Arif in the Ben-Shemen Youth Village, the delimitation of Kafr Sallam's possible locations in the Emek Hefer, the locating of 'Arab al-Jammasin north of the Yarkon (east of Ramat Hasharon), indications for a possible route of the Umayyad aqueduct to Ramla north of Tel Gezer, and early evidence of oak forests south of the Yarkon. **Key Words:** Waqfiyya, Haseki Sultan, Historical Geography, Kfar Tbay, Kfar Shalem, Ramla Aqueduct.

מאמר זה מביא לתשומת ליבם של גאוגרפים-היסטוריים, ארכאולוגים וחוקרי ידיעת-הארץ דוגמה מתוך קורפוס עשיר של מאות כתבי הקדש מהתקופות הממלוכית והעות'מאנית שראו אור בערבית (אבשרלי ואל-תמימי 1982; צאלחיה 1999, 2002) אך טרם נדונו במחקר הגאוגרפי-היסטורי. המאמר עומד על תרומתו הפוטנציאלית של אוסף זה להכרת הגאוגרפיה-ההיסטורית של הארץ באמצעות בחינת התוכן הגאוגרפי של תעודה נבחרת – כתב ההקדש (וקפיה) של ח'אצכי סולטאן לטובת מוסד העמארה אל-עאמרה בירושלים משנת 1552. חשיבותו של כתב ההקדש נעוצה בעדות שהוא מספק לגאוגרפיה-ההיסטורית של חבלים נבחרים בארץ בפרק זמן שבו יש פער ארוך בין המקורות הגאוגרפיים הקלסיים מהמאות הראשונות לספירה המוסלמית (טל 2014; Le Strange 1890) ובין

הסקרים הארכאולוגיים והטופונימיים של המחקר המודרני מאז ראשית המאה ה-19 (Clermont-Ganneau 1896; Conder and Kitchener 1882; Guérin 1868–1875; Robinson and Smith 1841, 1856). במאמר מוצג ההקשר הגאוגרפי-היסטורי של כתב ההקדש, מובא התרגום שלו, מזוהים האתרים הנזכרים בו (איור 1) ונדונות משמעויות גאוגרפיות-היסטוריות נבחרות העולות ממנו.



איור 1: מפת האתרים הנזכרים בכתב ההקדש

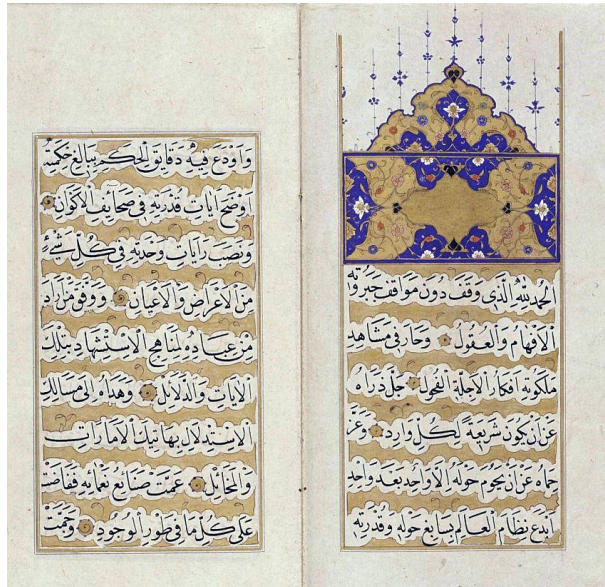
רקע היסטורי

רוקסלנה (1502–1558), שהתפרסמה יותר בכינויה הוֹרָאם "ח'אצְכִי" סולטאן (טורקית מודרנית: *Hurrem Haseki Sultan*), נערה ממוצא רותני (סלאבי מזרחי) שנמכרה לעבדות מינית בחצרו של הסולטאן סְלִימָאן המפואר (שלט בין השנים 1520–1566). בזכות כישוריה ותבונתה, היא עלתה לגדולה כאשתו המועדפת ואימו של יורשו, סלים השלישי (שלט 1566–1574).

הקמת הקדשים הייתה אחד האפיקים העיקריים לפטרונות וצדקה בתקופה העות'מאנית. רוקסלנה התפרסמה במפעלי הצדקה שלה. בבירת האימפריה, איסטנבול, היא הקימה מתחם גדול ובו בית מרחץ, מסגד, מדרסה (בית ספר דתי), סביל (מקור מים ציבורי) ובית חולים לנשים (Myres 2000: 749–752; Natsheh 2000a: 749–752). בהוראתה נבנו מסגדים באדירנה ואנקרה ונוסד בית תמחוי במכה (Hanna 1944: 171–172). בשנת 1552 הקימה רוקסלנה את מוסד "אל-עמארה אל-עאמרה" (בערבית: "המוסד הנושבי") בירושלים (אל-מהתדי 2005: 325–353; קטנאני 2017; Singer 2002; Singer 2002). העמארה כללה מדרסה, מסגד, ח'אן ובית תמחוי, שהגיש 500 מנות חמות פעמיים ביום (Sroor 2017). העמארה כללה מדרסה, מסגד, ח'אן ובית תמחוי, שהגיש 500 מנות חמות פעמיים ביום (Natsheh 2000b; Peri 1989; Singer 2005: 485–486). כדי להבטיח את פעולתה התקינה

של העמארה, הקדישו הסולטאן ואשתו מסבנות, טחנות קמח ושווקים בעיר טריפולי שבסוריה, אך ריחוקם ובעיות תחזוקה הקשו על גביית הכנסותיהם באופן יעיל. כעבור זמן קצר הוחלפו ההקדשים הללו בהכנסות הפניויות משורת כפרים, מזרעות וחלקות אדמה בסוריה, בלבנון ובארץ. מתוך אלו, עשרים כפרים ומזרעות מרוכזים בין ירושלים ליפו ומשקפים, ככל הנראה, את גבולותיה ההיסטוריים של נפת לוד (מרומם 2022: 108-113; צאלחיה 2002: 76-78; Myres 2000: 143-144; Heyd 1960: 50-52; Singer 2002: 170-172; Peri 1989: 749; Natsheh 2000a: 542-544). בפועל, מנהלי העמארה התקשו לפרקים לגבות הכנסות בגלל בצורות, התקפות בדואים ומרידות (מרומם 2021: 16-21; Singer 2005: 753; Natsheh 2000a: 139-145; Heyd 1960: 139-145).

לאחר ייסוד העמארה הוכנה עבודה וקפיה, כתב הקדש רשמי בעל תוקף דתי-משפטי, המפרט את הנכסים, שיוכם המנהלי ותיאורם. הנכסים סודרו באופן כללי ממזרח למערב, עם יוצאי דופן אחדים. יחידות פיסקליות השייכות ליחידות גדולות מהן נמנו ביחד למרות ריחוק גאוגרפי. גבולות כל נכס (במידה שהיו ידועים לעורכי כתב ההקדש) תוארו בהתייחס לעצמים גאוגרפיים ולכפרים סמוכים לפי ארבעת רוחות השמים. כמו כן, כתב ההקדש כולל התינוות מפורטות לגבי ניצול הכספים ותקנות לגבי שירותי העמארה וסדרי ניהולה. כתב ההקדש כתוב ברמה ספרותית גבוהה, וניכרים בו שימוש בחריזה, מילים נרדפות ומטבעות לשון מהקוראן ומהספרות האסלאמית (Hanna 1944: 170-171). כתב ההקדש קיבל תוקף רשמי בחתימתו של הסולטאן סלימאן המפואר והופקו ממנו נוסחים מאוירים ומקושטים (איור 2) (Kutluay no date). כעבור שנתיים, הוקדשו לעמארה נכסים נוספים ונגרעו ממנה נכסים אחדים בדרום לבנון (אל-עלמי 2001: 65-70). התיאור המנהלי והגאוגרפי כולל התייחסות, לעתים בלעדית, לתכסית, לרשת הדרכים, לתעשיות (כגון ייצור סיד), לשימושי הקרקע, לצומח, ולשרידי העבר באזורים אלו בעת הקדשת הנכסים.



איור 2: עמוד הפתיחה של וקפית ח'אצכי סולטאן (Discover Islamic Art, Museum With No Frontiers)

תולדות המחקר

כתחום ידע, התפתח חקר הגאוגרפיה ההיסטורית של הארץ מהמסורת האוריינטליסטית המערבית לחקר ארץ הקודש, עם הדגש שמסורת זו שמה על סקרים ארכאולוגיים וטופונומיים לצורך זיהוי אתרים הנזכרים בספרות הקודש היהודית-נוצרית. מרבית הגאוגרפים ההיסטוריים בארץ הוכשרו לאור שיטות מחקר אירופיות או אמריקאיות בהסתמך על גוף מחקר הכתוב בשפות אירופיות. כפועל יוצא מכך, שליטתם בשפות המזרח-תיכוניות – כגון ערבית – הייתה לרוב מוגבלת (Doumani 1992). מרבית המחקרים על ההתיישבות הערבית הכפרית בארץ בתקופה העות'מאנית מתבססים עד היום על כתבי הנוסעים המערביים ועל תיעוד קרטוגרפי אירופי (בן-אריה 2018). מנגד, חוקרי האימפריה העות'מאנית חשפו מקורות מקומיים רבים, כגון כתבי הקדש, מרשמי מס, תעודות שלטוניות ומרשמי בתי הדין השרעיים (Faroqhi 1999). מקורות אלו שופכים אור על המציאות הדמוגרפית והיישובית בארץ, תוך התייחסות ליחידות פיסקליות שסווגו ככפר (קְרִיָה), שטחים חקלאיים לא מיושבים (מְזְרֵעָה), חלקות אדמה בודדות (קטע אֶרֶץ) וקבוצות נוודיות (ג'מאעה), כמתבטא בכתב ההקדש (Hütteroth and Abdulfattah 1977: 17–32; Singer 1990). למרות חיבתם העליונה, מרבית חוקרי ארץ-ישראל לא התייחסו למקורות אלה בצורתם הגולמית והמלאה עקב חוסר בקיאות לשונית, שמרנות מתודולוגית או מסיבות פוליטיות-לאומיות (Doumani 1992).

כתבי ההקדש מזכירים את המקדיש, הנכסים המוקדשים, המוטבים ותנאי ההקדש וניהולו, ולרוב נושאים תאריך. כתב ההקדש הנדון כאן תורגם לראשונה לאנגלית על ידי סטיפאן חנא, תוך השמטת התיאור הגאוגרפי של נכסי ההקדש (Hanna 1944). חקר העמארה זכה לתנופה עם חשיפתם של מקורות נוספים מהארכיון העות'מאני באיסטנבול ומרשמי בית הדין השרעי בירושלים. יוסף נתשה ודיוויד מיירס דנו באדריכלות של העמארה ותולדותיה במאמריהם בקובץ "ירושלים העות'מאנית" (Ottoman Jerusalem), (Myres 2000; Natsheh 2000a). איימי זינגר עסקה בהיסטוריה הכלכלית, החברתית והפוליטית של הקדש העמארה כמוסד הצדקה העיקרי בירושלים העות'מאנית (Singer 2002; Sroor 2017) ודנה, במקום אחר, בהיבטים שונים של ההתיישבות בנפת רמלה במאה ה-16 (Singer 1990). אחמד אל-עלמי היה הראשון שפרסם את נוסח כתב ההקדש במלואו ללא עריכה מדעית, במחקרו על תולדות העמארה (אל-עלמי 2001: 45–64). מאוחר יותר, זוהו נכסי העמארה ומוינו במחקרים שהוקדשו להקדשים האסלאמיים בסביבות ירושלים העות'מאנית (אל-מהתדי 2005; קטנאני 2017; Sroor 2017) אצל קטנאני (2017: 78–79, הערה 1) אפשר למצוא סקירה עדכנית על דיונים נוספים במחקר.

למרבה ההפתעה, לא דנו המחקרים בתרומת כתב ההקדש להכרת הגאוגרפיה ההיסטורית של הארץ. למעשה, היחיד שעשה בו שימוש מוגבל ועקיף היה הגאוגרף דוד גרוסמן, אשר הסתמך על התקציר המתורגם שערך חנא בדיונו בתמורות היישוביות בגבעות מודיעין ועמק לוד (גרוסמן 1983, 1994). כותב שורות אלה התייחס לכתב ההקדש בשני מחקריו הקודמים על לוד וסביבותיה (מרום 2021, 2022), והמאמר הנוכחי מוקדש לבחינת תרומתו לחקר הגאוגרפיה ההיסטורית.

שיטת המחקר

החלקים המתייחסים למרחב הכפרי בארץ תורגמו על סמך עותק שמור בספרייה הלאומית (כתב יד Ms. AP Ar. 548), תוך השוואה לתעתיק שערך אחמד אל-עלמי (2001). לאחר מכן, נעשה ניסיון לזהות

את המקומות הנזכרים בטקסט על סמך מפות היסטוריות, וראיונות מאוספי ה־ PRHP (Palestine Rural History Project).¹ שמות משבצות קרקע הודגשו באות עבה (לאיתור המקומות, ראו איור 1). השלמות או הבהרות לתרגום הטקסט המקורי ניתנו בסוגריים מרובעים ואילו המונחים בערבית מוצגים בסוגריים עגולים. המפות במאמר זה שורטטו בידי המחבר.

המחקר הנוכחי אינו מחקר טופונימי ולפיכך שמות מקומות לא תורגמו ומקורם ההיסטורי-אטימולוגי לא נבחן. טרמינולוגיה של הטופונימיה הפלסטינית פורשה על סמך מחקרים עדכניים, כגון האינדקס הגאוגרפי (גזטיר) של מוסטפא כבהא על שמות המקומות הפלסטיניים בנפת טול-כרם המנדטורית (כבהא 2020). מיני צומח זוהו בהתייעצות עם הבוטנאי עמית מנדלסון. בהערות שוליים צוינו נקודות הציון (נ"צ) של האתרים ברשת ישראל החדשה והתייחסויות אחרות אליהם בכתבי הקדש הקודמים להקמת העמארה אל-עאמרה.

נוסח כתב ההקדש

ورأس شيبان وشعبان وأرضها بيت حنينا وسما الشيخ
 البيض وعراق به صليب وبركة قرية الشويل والدرب السالك إلى قرية
 بدوا وغربا بلد وب المذكور يصعد منه إلى أرقام بدوا والعارض وعين
 العليق والرعي بيت طما ومن حقوقها التابعة لها مزرعة الخروبنة
 الداخلة في حدودها المذنورة ومنها ثمانية عشر قريظا من أصل أربعة
 وعشرين قريظا من قرية يالها الكثر جنس المستغنية عن العديد
 لشهريها وقريظا منها مملومة الحدود عند القريب والبعيد ومنها
 قرية تبالها كالعائع المزرعة المعروفة بقرطاب المستغنية وأحد
 منها عن التحديد والتوصيف لقرنها معلومين بحدودها عن وضع
 وسيف ومنها جميع قرية تبيع الفضان حدها التبال على سلاسلها
 ووادع المنفسل وعراق طازن والشقي ووادع السكة والدرب السالك
 إلى عراق القنف وأرض المنظار والطريق إلى بئر الصفا ومغائر الخوف
 والشالي المين ووادع الجراح وبجوزة شنع وأرض الزعفرانة

[פתוח] (לטקסט ראו: אל-עלמי 2001: 47-51;
 לתרגום: Hanna 1944: 175-183)
 מהם [מהנכסים] מלוא הכפר הקרוי לד²
 [לוד] הנמצא בנאחיית רמלה הכפופה לעזה
 המוגנת [...] בשיעור 2500 דרהם
 מהם 500 דרהם ממעשר הכפר הקרוי [אל-]
 גיב³ מיישובי אל-קדס אל-שריף [ירושלים]

לפי הכרוז הסלטאני הנעלה, שכל אחד
 מהם [מהנכסים] בבעלות כבוד המקדישה
 הנזכרת לעיל [ח'אצכי סולטאן] [...] שקיבלה
 כרכושה מידי הסולטאן וכמענק מלכותי, [את
 הנכסים] העשירים מכדי לתארם ולקבוע
 אותם כדי לפרסם אותם לכל קרוב ורחוק וכדי
 לרשום את גבולם וסכומיהם וכדי לכתוב את
 המאפיינים המציינים אותם ואת תחומיהם
 לשם הכפלת הפרסומים המלכותיים בכתביה
 המושלמת ביותר

איור 3: עמוד מתוך כתב יד של כתב ההקדש (הספריה הלאומית, Ms. AP Ar. 548)

[רשימת נכסים בסוריה ודרום לבנון]

מהם שני בתי המרחץ הנמצאים בבית אל-
 מקדס [ירושלים] הגובלים מדרום בדרך
 הפרטית היוצאת לבאב אל-ע'וארנה⁴ בחרם [מתחם הר הבית] הנעלה וממזרח בבית הקאצ'
 ח'ליל ומצד מערב בדרך הציבורית ומצד צפון כדומה

¹ כגון מפת ה־Survey of Western Palestine, 1878 של הקרן הבריטית לחקר ארץ-ישראל (Palestine Exploration Fund), ומפות מתקופת המנדט הבריטי בקנה מידה 1:20,000 ו-1:100,000.
² נ"צ 1907.6512.
³ נ"צ 2176.6396.
⁴ שער הצאן, שערי מתחם הר הבית בכותל המערבי, מצפון ל"כותל הקטן" (נ"צ 22223.63189).

מהם מלוא הכפר בית [א]כסא⁵ מיישובי אל־קדס אל־שריף [ירושלים] [...] הגובל מדרום בח'לת אם לפעה וואדי אל־צרא⁶ ואתון אל־עראיש [כבשן סיד] והרוגם ומזרחה בגדר עד לעראק אל־צ'חצ'אח וראש שעב אל־תנור ושעב [שלוחה] בין אדמתו ו[בין אדמות] בית חנינא⁷ וצפונה בשעב אל־ביץ' ועראק שיש בו צלב והבריכה של הכפר אשמואיל⁸ והדרך ההולכת לכפר בדוא [בדו]⁹ ומערבה בדרך הנזכרת ועולה ממנו אל רגמי בדו (רג'אם בדוא)¹⁰ ואל־עארוץ¹¹ ועין אל־עליק¹² ואדמות בית טלמא¹³

ומהם זכויותיו [של בית אכסא] במזרעת אל־ח'רובה¹⁴ השייכת לו והכלולה בגבולותיו הנזכרים ומהם 18 קראט מתוך 24 קראטים¹⁵ מכפר שנקרא כפר ג'נס¹⁶ שאין צורך לציין את מיקומו ואת גבולותיו המפורסמים הידועים לבא מקרוב ומרחוק¹⁷

ומהם כפר הנקרא כפר עאנא¹⁸ [כפר עאנה] עם המזרעה הנקראת כפר טאב¹⁹ שאין צורך לבאר את מיקומם וגבולותיהם עקב פרסומם בקרב הנחות והאציל

ומהם מלוא הכפר בקיע אל־צ'אן²⁰ הגובל מדרום בטרסות במקומן וואד אל־מע'סל ועראק מאזל²¹ ומצד מזרח בוואדי אל־סכה²² והדרך המובילה אל עראק אל־קף ואדמת אל־מנטאר²³ והדרך אל ביר אל־צפא ומע'איר אל־פחון ומצד צפון המעיין ואדי אל־ג'ארח וביר ג'וזת שמח' ואדמת אל־זעפראניה²⁴ ועראק שיש בו בליטות (חתמאן) בח'לת אל־עג'וז²⁵ והדרך המובילה אל סלע שיש בו [מעין] טביעות חותם והדרך המלכותית ואדי שנמצאת בו ח'לת צלאח אל־דין

5 נ"צ 2172.6360.

6 כיום: נחל שורק.

7 נ"צ 2198.6373.

8 הכפר אל־נבי צמואיל.

9 נ"צ 2141.6379.

10 אולי הכוונה לט'הרת בדו, בין בית אכסא ובית סוריק, נ"צ 2156.6374 (מפת עין כארם, 1:20,000, 1943). באזור זה ישנה חלקה הקרויה בפי תושבי בדו "רג'מאן בדו" או "אל־רג'מאן".

11 חלקת אדמה בין אל־רג'מאן ובדו לבין בית סוריק (ראיונות PRHP).

12 נ"צ 2154.6369 (מפת עין כארם, 1:20,000, 1943).

13 נ"צ 2162.6345.

14 חורבת חרובה. נ"צ 1963.6466.

15 קראט היא יחידת מידה לציין חלקים משלם (השווה ל־24 קראט).

16 נ"צ 1912.6561; 8 קראטים הוקדשו לטובת הקדש מערת המכפלה במועד לא ידוע (אל־ח'טיב, מחמד עת'מאן, אל־אוקאף אל־אסלאמיה פי פלסטין פי אל־עצר אל־ממלוכי 923-647ה' - 1250-1517מ דראסה ות'אא'קיה, דמשק, דאר אל־כתב אל־ח'קאפי, 2007, עמ' 285). הסכום הכולל גדול משלם.

17 נראה שתאיור הגבולות לא עמד לרשות מחברי המסמך, ולכן הם פטרו את עצמם מלתאר את גבולות הנחלה של כפר ג'נס וכפר עאנה.

18 נ"צ 1877.6589.

19 מושב כפר דניאל. נ"צ 1934.6488.

20 כיום מצפון לאל־זעים, מזרחית לבית החולים אוגוסטה ויקטוריה בהר הצופים (נ"צ 2251.6333).

21 מסומן במפת הסקר הבריטי, 1:63,360, גיליון 17 (נ"צ מדגמית: 2262.6331).

22 הגיא שבו עובר כביש 1 בירודו ליריחו, בין מצפה נבו לאל־ע'זריה.

23 אל־מנטאר היא נ"ג 612 ממזרח לאל־זעים (נ"צ 2270.6343) (מפת ירושלים, 1:20,000, 1934).

24 אדמת אל־זעפראנה מסומנת במפת ירושלים, 1:20,000, 1934 בתחומי אל־ע'זריה (נ"צ 2245.6336).

25 ח'לת אל־עג'וז מסומנת במפת ירושלים, 1:20,000, 1934 בנ"צ מרכזית 2237.6330.

ובין זכויותיו חלקת האדמה [הקרויה] בקיע אל-ע'רס²⁶

ומהם מלוא הכפר בית לקיא [מיישובי ירושלים]²⁷ שגבולו מגיע בצד הדרומי לאפיק המים²⁸ ועץ אלה ואלת מרטיק ועץ חרוב מצוי בר באל-עראק²⁹ אשר באל-חדבה³⁰ ועץ אשחר ארץ-ישראלי באדמת הכפר בית נובא³¹ ומזרחה באפיק בתחתית (ד'יל) ח'לת אל-מרג'אן וואדי בית עור אל-פוקא³² בח'לת אל-סלעי ועראק בקרקעית האפיק ועלית-צליתי ואל-ח'נידק³³ וערקאן בראק והצ'באן ה[א]רון וצפונה בור מי גשם ועראק שבו נמצא אל-מקראן וגדר [אבן] שיש בה עץ אלה³⁴ וח'לת בני מעאלי וגדר בח'לת אל-חראמיה והאפיק בקרקעית ואדי אל-פואר³⁵ ותחתית ההר במנזלת אל-ערמויאת ואל-מע'אסל ומערבה בגדר ואבנים צמודות איתנות (ראסח'ה) ועץ אלת מרטיק ליד מאגר תת-קרקעי ('צהריג')³⁶ ואבן איתנה מול מרג' אל-ג'לבאנה ועץ עוזרר קוצני בין שני בורות מים ועמוד בקרבת הדרך³⁷ ורוגם אבני צור בואדי אל-חדאדי³⁸

ומהם זכויותיו [של בית לקיא] במזרעת בית נושף³⁹ השייכת לו ומזרעת רכוביס⁴⁰ הכלולות בגבולותיו הנזכרים

ומהם מלוא החלק מהכפר בית לחם⁴¹ ששיעורו 18 קראט מתוך 24 קראטים שגבולותיו ידועים לשכניו

ומהם מלוא החלק מהכפר בית ג'אלא⁴² ששיעורו 18 קראט מתוך 24 קראטים שגבולותיו ידועים לתושביו, כולל חלקת האדמה ח'לת אל-ג'וז⁴³ וחלקת האדמה ראס אל-חניה⁴⁴ המצויות בגבולותיו והשייכות לזכויותיו

26 חלקת אדמה בקרבת בקיע אל-צ'אן. מקומה אינו ידוע כיום.

27 נ"צ 2066.6418; ראו: Heyd 1960: 143 n.7.

28 הוא ואדי אבו רטלון ובעברית נחל בית חנן.

29 מילה שפירושה מצוק, מערה או סלע גדול. עקב ריבוי משמעויותיה, היא לא תורגמה כאן.

30 מילולית "גיבנת", ובהשאלה – מונח גאוגרפי לתיאור תצורות אדמה דמויות גיבנת או גבעות שטוחות.

31 כיום, ההתנחלות מבוא חורון. נ"צ 2032.6400.

32 הכפר ממוקם בנ"צ 2108.6436. ואדי זה (במפות ישראליות, ואדי אל-דבדוב) מסומן צפונה מדי ואינו תואם את סדר האתרים בכתב ההקדש.

33 מסומנת במפת בית סירה, 1:20,000, 1943 בין בית אענאן ובית סירה. נ"צ 2087.6414.

34 במקור: בטם. יש חוסר ודאות לגבי הזיהוי המדויק (אלה אטלנטית או אלה ארץ-ישראלית).

35 מקטע של ואדי אל-בראק ליד לבית לקיא (ריאיון PRHP, 15 בינואר 2022).

36 המילה הערבית "צהריג" פירושה מכל, מאגורה ומאגר מים תת-קרקעי, והיא מקבילה חלקית למונח האנגלי cistern. אבי ששון מציע לזהות במילה 'צהריג' סוג של סביל מדגם מסקאה. ראו: Sasson 1986-985; 2012: 48-49; 2019: 985-986.

37 כך במקור, ואפשר שהכוונה היא לאבן מיל.

38 ואדי אל-חדאד מסומן במפת בית סירה, 1:20,000. 1943. כיום: נחל בית חורון.

39 נ"צ 2050.6427.

40 נ"צ 2046.6400.

41 נ"צ 2194.6235.

42 נ"צ 2179.6248; הסולטאן הממלוכי קאיתבי הקדיש 6 קראטים מאדמות בית ג'אלא לטובת וקף אל-חרמין אל-שריפין (אבשרלי ואל-תמימי 1982: 1, ע1- ו20, ק-1). כתב ההקדש מתוארך בטעות לשנת 937 לה' (1530), אך התאריך בלתי אפשרי. לדיון בגורלו של הקדש זה ראו: Sroor 2017.

43 אולי בסביבות עין אל-ג'ויזה שבתחומי אל-ולג'ה החדשה. נ"צ 2151.6273.

44 נ"צ מרכזית 2153.6272. "רוס אל-חניה" במפת בית לחם, 1:20,000, 1942. על שם עין אל-חניה שלמרגלות ההר, מצפון.

ומהם מלוא הכפר אל-כניסה⁴⁵ מיישובי אל-רמלה הגובל בדרום בדרך המלך (אל-טריק אל-סלטאני) ומאגר תת-קרקעי ומזרחה עראק ואדמת כפרטא⁴⁶ ואל-ג'עאריה⁴⁷ וצפונה הוואדי בין אדמות ענאבה⁴⁸ ואל-כניסה⁴⁹ עד ביארת ענאבה [באר הכפר ענאבה] ומערבה הכביש וואדי אל-סכה⁵⁰ ודרך אל-ע'פ'ר

ומהם מלוא הכפר ביר מאעין⁵¹ הגובל מדרום באדמת עג'נג'ול⁵² וחאיט מרג' עאזר⁵³ ועין אל-עוינה וג'ורת⁵⁴ אל-ראס ומזרח באדמות בית סירא⁵⁵ ואל-מזניק⁵⁶ ואל-עין וקיר (חאיט) אל-ברג' והצפוני אדמת ח'רבת אל-ברג'⁵⁷ והדרך המובילה לבית קברות (ג'באנה) ועץ שיזף מצוי בוואדי בראק והמערבי אדמת בית שנא⁵⁸ וקיר (חאיט) בית שנארה⁵⁹ וסלע ש[חקוק] בו צלב

ומהם מלוא החלק מהכפר סבתארה⁶⁰ ששיעורו 12 קראט מתוך 24 קראטים. גבולו הדרומי עץ שיזף מצוי בין אדמתו וסרפנד⁶¹ והדרך ההולכת לים המלוח⁶² ומזרחה עץ שיזף מצוי בין אדמותיו וארזיא⁶³ וגשר הקשתות (ג'סר אל-קנאטיר) וצפונה הוואדי⁶⁴ ועץ עוזרר קוצני ומערבה אדמת כפר עאנה אבן ועמוד איתנים

ומהם מלוא הכפר ענאבה שגבולו מגיע דרומה אל תעלת אל-ברדה (קנאת אל-ברדה)⁶⁵ ואבן איתנה והדרך המובילה למזרעת אל-בריה⁶⁶ ועראק אל-בקור ומזרחה באדמת אל-ח'רובה ושני עצי פיקוס התאנה שביניהם מאגר תת-קרקעי וצפונה בערקאן ממערב למרג' כב כור והדרך

45 כיום: חורבת נכס. נ"צ 1960.6439.

46 כיום: חורבת כפר טוב. נ"צ 1961.6430.

47 ואדי אל-ג'עאר הוא נחל ענבה שבפאתי מודיעין המערביים.

48 כיום: חורבת בית ענבה, נ"צ 1951.6454.

49 המשך ואדי ענבה מצפון לחורבת נכס.

50 אפיק נחל איילון בין חורבת בית ענבה וכפר שמואל.

51 בתחומי שכונת רעות במודיעין. נ"צ 2020.6438.

52 כיום: חורבת עגלגל. נ"צ 2023.6421.

53 כיום, באדמות בית לקיא הקרובות לעג'נג'ול.

54 במקור, בטעות, "ג'וזת" (עץ השקד) וזאת עקב שיבוש בניקוד המבחין.

55 נ"צ 2043.6439.

56 חלקת אדמה הצמודה לביר מאעין ממזרח. נ"צ 2025.6441.

57 נ"צ 2020.6455.

58 נ"צ 1989.6427.

59 שם זה עשוי להיות שיבוש של "בית שנא" אך הזכרתו בסמיכות לשם הראשון כתיאור של קיר גבול מצביע להבנתי על היותו יישוב אחר (אולי ח'רבת אם אל-סור המסומנת מצפון לבית שנא במפת SWP).

60 כיום: גבעת דני. נ"צ 1879.6554. סבתארה נזכרת בשם סבתאן בכתב ההקדש של פאטמה בת מחמד בן עלי אל-כשן בקאי. 12 קראט מהכנסותיה הוקדשו לוווקף משפחתי בשנת 869 לה' (1465) (אבשרלי ואל-תמימי 1982: 47, ק-54).

61 צרפנד אל-עמאר (כיום: בית החולים אסף הרופא, צריפין). נ"צ 1859.6517.

62 הים התיכון.

63 ככל הנראה אדמות ארזית אל-סדרה בתחומי שדה התעופה בן-גוריון (נ"צ 1895.6563).

64 נחל איילון.

65 ראו להלן, בדיון על אודות אמת המים האומיית לאל-רמלה.

66 נ"צ 1922.6439.

[המובילה] אל מזרעת שיחה⁶⁷ ומערבה באבן בקרבת עץ אלון (שג'רת מלול [בכתב ההקדש בשיבוש: שג'רת בהלול]) ובור מים חרב בחדבת נג'מה

ומהם מלוא החלק מהכפר סאפריה⁶⁸ ששיעורו 21 קראט מהשלם [24 קראט] הגובל בדרום בדרך לעבר ג'ורת⁶⁹ אל-עמוד ואבן איתנה בקרבת הדרך [ההולכת] לכפר לד ומזרחה האפיק בין שניהם [לוד ואל-סאפריה, קרי נחל איילון] וסבתארה והעמוד בקטעת אל-ג'אמע בקרבת סבתארה וצפונה חלקת סעד-וסעיד ועמוד איתן בין שניהם ובין בית דג'ין⁷⁰ ומערבה אדמת בית דג'ין ואבן איתנה

ומהם מלוא הכפר ח'רבת'א⁷¹ שמדרום להם [כך במקור] אדמת בלעין⁷² ודג'אנה⁷³ ומע'ארת עראק אל-חמאם ועין איוב עליו השלום⁷⁴ ומזרחה להם אדמת דג'אנה ועראק אל-רח'מה ומצפון להם אדמת דיר עמאר⁷⁵ וגדר וראס מרג' אל-סוס⁷⁶ וממערב להם אדמת ג'רדא⁷⁷

ומהם מלוא החלק מהכפר ג'נדאס⁷⁸ ששיעורו 7 קראט משלם [24 קראט].⁷⁹ גבולו הדרומי גשר ג'נדאס ואבן איתנה בין שניהם ולד והמזרחי אדמת בית עריף⁸⁰ וגבול (ח'חם) שבו אבנים וואדי אל-צ'ראר⁸¹ והצפוני חלקת ארץ' אל-ג'אמע וברכת אל-ס'ארה⁸² וגשר כפר ג'נס⁸³ ומערבה דרך המלך⁸⁴ אל ג'נדאס

67 כיום: מחצבות נשר (רמלה). נ"צ 1930.6464.

68 נ"צ 1860.6557. בכתיבה עות'מאנית מקובל להשמיט את אל- הידוע בערבית משמות יישובים. במקור, הקדיש הסולטאן קאיתאבי 15 קראט מאדמות הכפר לטובת המסגד שבנה בעזה בשנת 883 לה' (1478/9) (אבשרלי ואל-תמימי 1982: 14, ע-44). מספר החלקים הכולל גדול משלם.

69 במקור, בטעות, "ג'וזת".

70 נ"צ 1838.6567.

71 כיום: ח'רבת'א בני חארט'. נ"צ 2067.6501.

72 נ"צ 2068.6481.

73 כיום: אל-ג'אניה. נ"צ 2116.6494.

74 מעיין מקודש בקרבת אל-ג'אניה (נ"צ 2091.6505). בתקופה העות'מאנית נהגו לעלות אליו לרגל בחודש אפריל.

75 נ"צ 2098.6527.

76 אדמת מראח אל-סוס נמצאת בנקודת האמצע בין ח'רבת'א, בלעין ודיר קדיס בפאתיה המזרחיים של מודיעין כיום, ממזרח לגדר (נ"צ 2055.6493).

77 בין ח'רבת'א בני חארט' ודיר קדיס. נ"צ 2053.6504.

78 נ"צ 1912.6527. על אודות הכפר ותולדותיו ראו: מרום 2021.

79 4 קראטים הוקדשו כווקף משפחתי בידי אדם בשם עלי בן אבו'ע'א בשנת 867 לה' (1463); 5 קראט מהכפר ג'נדאס הוקדשו בידי ילדי נאצר אל-דין ג'מאק לעצמם כווקף משפחתי בחודש שואל 868 לה' (יוני 1464) ו-8 קראט נוספים הוקדשו לטובת הקדש מערת המכפלה (וקף ח'ליל אל-רחמן) (מרום 2021: 14-15, 20).

80 נחלת בן-שמן, נ"צ מקורב 1937.6517.

81 כך גם במפות מתקופת המנדט הבריטי. בעברית: נחל נטוף.

82 כנראה אחת הבריכות העונתיות מצפון לכפר. ראו: מרום 2021: 31.

83 גשר זה היה ממוקם, ככל הנראה, על דרך המלך והוא לא השתמר.

84 טריק אל-סלטאני העולה מלוד צפונה.

ומהם מלוא הכפר **יאזור**.⁸⁵ גבולו הדרומי ע'ליט ובית קצב ישן והמזרחי אל-חרור אל-אחמר ומאגר תת-קרקעי שבו פיקוס התאנה ואל-את'מאד [בארות רדודות]⁸⁶ ואל-חפאיר [בורות מי נזאז] וחדבת סמון אל-קבלי וואדי **מנזל סאכיה**⁸⁷ והצפוני חלקת אדמת **סלמה**⁸⁸ והמערבי עץ שיזף מצוי מערבית לבארות אל-ת'מאד ועץ אורן

ומהם מלוא הכפר **יהודיה**.⁸⁹ גבולו הדרומי העמוד לעבר סדרת מוסא [עץ שיזף] והמזרחי האפיק ואבן בלאטה ליד אדמת אבו כבאש וברכת אבו מקבל וצפוני עץ אורן וממנו [הגבול] מגיע לעוזרר קוצני ומאגר תת-קרקעי ליד עץ אלון תבור ובית-בד/גת (מעצרה) בקרבת ע'אבת אל-שלקה⁹⁰ והמערבי חדבה [אשר ממנה] נוזלים מים ועץ חרוב מצוי גדול ושקמי אל-עבסי (ג'מיז אל-עבסי) וְחֶכֶר אֶל-שִׁיחַ' עֲלֵי

וממנה מלוא החלק מהכפר **בית דג'ן**⁹¹ ששיעורו 18 קראט ושליש הקראט]⁹² מ[24] קראטים. גבולו הדרומי עץ שיזף מצוי ובאטן זאמל⁹³ ושקמי אולאד חסן ומקתאה סעדון,⁹⁴ ומזרחה אבן איתנה ועמוד וממנו אל עמוד [אחר] ושני עמודים איתנים [נוספים] והדרך וצפונה האפיק⁹⁵ עד אדמת **יאזור** ומערבה **מנזל סאכיה** ועץ רותם המדבר בחדבת סמון ומאגר תת-קרקעי שבו פיקוס התאנה

וממנו מלוא הכפר **בית שנא** שגבולו הדרומי מגיע עד דרך המלך ומראג' אל-בקה וגדר בשני מקומות, ומזרחה באדמות הכפר **סלבית**⁹⁶ [במקור, בשיבוש: סלפית] ואבן מנוקבת (ח'רזה) בוואדי אל-ג'אמע וצפונה באדמת **ברפיליא**⁹⁷ וצהריג' אל-ח'פאר וגדר באמצע האחו (אל-מרג') ומערבה באדמת הכפר **אל-כניסה** ומאגר תת-קרקעי לכיוון עין סלבית⁹⁸ [במקור, בשיבוש: סלפית]

⁸⁵ נ"צ 1816.6592.

⁸⁶ תועתק בטעות כאת'מאר (פירות), עקב דמיון בצורת האותיות ד' ור' בערבית. העורך יוצר הקבלה בין את'מאד לחפאיר, כשני סוגים של בארות מים רדודות.

⁸⁷ נחל איילון. מנזל סאכיה כנראה מתייחס לכפר סאכיה (רמת פנקס באור יהודה), המוכר מכתבי הקדש ממלוכיים מהמאה ה-15 (מרום 2021: 15).

⁸⁸ נ"צ 1818.6619.

⁸⁹ נ"צ 1897.6597.

⁹⁰ יער האלוניים בגבעות פתח תקוה.

⁹¹ בשנת 877 לה' (1472/3) הסולטאן הממלוכי קאיתבאי הקדיש לטובת המדרסה שבנה בירושלים שני קראטים מהכנסות הכפר, לצד שורה ארוכה של נכסים (אבשרלי ואל-תמימי 1982: 40, ק-52). 3.5 קראטים נוספים הוקדשו בידי הסולטאן הממלוכי אל-ט'אהר קנצואה למתחם הקבר והמסגד שלו בקהיר בשנת 908 לה' (1503) (שם, 16, ע-52).

⁹² מילולית: 8 קראטים מקראט [אחד, כלומר שלישי קראט].

⁹³ במקור, בטעות, ראמל.

⁹⁴ השם ואדי סעדון נסקר על ידי פ' בלדנספרגר במחקרו על שמות המקומות הערביים בבית דג'ן, כחלקת אדמה מדרום לכפר: Baldensperger 1895: 118. יתר השמות בתיאור הכפר אינם מופיעים במקורות שבידיי.

⁹⁵ בערבית: ואדי אל-צע'יר. כיום נחל שפירים בין אור יהודה ובית דגן.

⁹⁶ נ"צ 1988.6418.

⁹⁷ נ"צ 1990.6464.

⁹⁸ שמות המקומות בתחומי הכפרים סלבית ובית שנא לא סומנו במפות המנדט. מוכר מעדויות בעל פה. סומן במפת אל-קבאב, 1:20,000, 1942, נ"צ 19878.64213, כיום בתחומי קיבוץ שעלבים.

וממנו מלוא הכפר רנטיא.⁹⁹ גבולו הדרומי שלושה עצי שיזף מצוי וגשר אם אל-סעד¹⁰⁰ ושרידי מסקאת (רהט) אבן רמיח והעמוד, ו[הגבול] מגיע לעץ שיזף מצוי והמזרחי - עץ שיזף מצוי בין אדמותיה ואל-טיירה¹⁰¹ וסלעים באפיק שביניהם¹⁰² וקולה¹⁰³ וסדרת אל-בנון ואבן אל עבר ביצת המים והצפוני אבן ממזרח לדרך והעמוד באפיק [המים] בהגיעו לבית סדר וחדבת קנדול וסדרת חכר חמדאן והמערבי אדמות הכפר יהודיה ושלושה סלעים באפיק וברכת מקבל¹⁰⁴ ומשטח סלע (בלאט) בקרבת אדמת אבו כבאשי והאפיק (השוו לתיאור גבולות יהודיה)

וממנו מלוא החלק מהכפר נעלין¹⁰⁵ ששיעורו 18 קראט מתוך 24 קראטים. גבולו הדרומי ח'רבת שלתא¹⁰⁶ וואדי אל-מצלב¹⁰⁷ ומרג' אל-סוס¹⁰⁸ והמזרחי אדמת דיר קדיס¹⁰⁹ וגדר ח'לת אל-מיס¹¹⁰ ומרג' אל-תהליל¹¹¹ והצפוני אדמת שבתין¹¹² ולתון ח'לת מאלכ¹¹³ ומע'ארט אל-חריק והדרך ועראק ועין איוב ושעב ח'לת שאור¹¹⁴ והמערבי אדמת קביא¹¹⁵ אל מי אבו ע'ריב וגדר המחלוקת (סלסלת אל-נזאע) ולתון ע'לוש וגדר באטן אל-צואצי ועץ חרוב מצוי ואדי אל-קריקע¹¹⁶

⁹⁹ נ"צ 1926.6611.

¹⁰⁰ ג'סר אל-סודה מסומן במפת הסקר הבריטי, 1:63,360, 1877, גיליון 13. מיקומו הכללי: נ"צ 1922.6574.

¹⁰¹ טירת דנדן. כיום: ברקת, ליד טירת יהודה. נ"צ 1947.6582.

¹⁰² האפיק מסומן בבירור במפת לוד, 1:20,000, 1942, כמפריד בין גוש אל-טואל/4604 (אדמות אל-טיירה) וגוש 2-6301 באדמות וילהלמה (שנרכשו מתושבי רנטיה). כיום אפיק אכזב מטושטש הזורם דרומה לאורך רחוב הגולן ב"גבעת כ"ח".

¹⁰³ נ"צ 1960.6604.

¹⁰⁴ אולי ברכת אל-סעידי מדרום-מערב לרנטיה (מפת לוד, 1:20,000, 1942, נ"צ 1923.6606).

¹⁰⁵ נ"צ 2022.6504. 6 קראט נכללו בווקף שיח' מג'ד אל-דין עבד אל-מאלכ בן אבו בכר אל-מוצלי לטובת המדרסה אל-סלאמיה בירושלים והוקדשו בין השנים 831-837 לה' (1428-1434 לסה"נ) (אבשרלי ואל-תמימי 1982: 33, ק-30). בשנת 1586 תוארו גבולות נעלין כך - דרום: שלתא, מזרח: דיר קדיס ושבתין; צפון: שקבא וקביא; מערב: בדרס (סג'ל ירושלים 150: 432).

¹⁰⁶ כיום: כפר החשמונאים (שילת). נ"צ 2020.6471.

¹⁰⁷ ואדי אל-מצלב מופיע במפת בית סירא, 1:20,000, 1942 כמקטע במעלה ואדי אל-מלאקי מדרום-מערב לבלעין (נ"צ מרכזית 2052.6475).

¹⁰⁸ בתחומי ההתנחלות מודיעין עילית קיים בור מים בשם "ביר מרג' אל-סוס" (נ"צ 20446.64868), המשמר את זכר החלקה שבה הוא נמצא. חלקה זו נבדלת ממרג' אל-סוס הנזכר בתיאור גבולות ח'רבת'א (ראו לעיל, הערה 76).

¹⁰⁹ נ"צ 2098.6527.

¹¹⁰ לדברי תושבי דיר קדיס, קיימת חלקה בשם "ח'לת אל-מיס" בין דיר קדיס ומודיעין עילית, במיקום כללי המתאים לתיאור בכתב ההקדש. אדמה בשם אל-מיתה מסומנת במפת עאבוד, 1:20,000, 1941 בתחומי ההתנחלות נעלה כיום (נ"צ 2055.6517).

¹¹¹ ג'בל אל-מהלל המוכר לתושבים בין דיר קדיס ונעלין.

¹¹² נ"צ 2048.6532.

¹¹³ ח'לת מאלכ נמצאת באזור המחצבות שבין שבתין לקביא.

¹¹⁴ ח'לת שאור נמצאת בפאתיה המזרחיים של קביא (נ"צ 2024.6536; מפת עאבוד, 1:20,000, 1942).

¹¹⁵ במקור, בטעות, קינא. נ"צ 2011.6538.

¹¹⁶ ואדי בשם זה מצוי באדמות ענאבה (מחלף עינב, נ"צ 1947.6446; מפת אל-קבאב, 1:20,000, 1942) ואפשר כי מדובר באחד מיובליו העליונים של נחל זה.

ומהם מלוא הכפר קאקון¹¹⁷ מיישובי שכם מדרום לה דרך המפרידה בינו ובין מזרעת אל-קזאלאת¹¹⁸ וממזרח לה עץ שיזף מצוי בינה ובין כפר סב¹¹⁹ אל סדרת אל-מסיל [עץ השיזף באפיק המים] אל מנבת אל-קצב אל צד צפון אל הדרך המסתיימת בשני עמודים ואל-מח'בה¹²⁰ ביער שבו עץ שיזף ותל אל-קחואן אל המערב אל מנבת אל-קצב [מקום נביטת הקנה המצוי], סט אל-פתחה¹²¹ אל היער [יער השרון] והאבן המנוקבת הגדולה אל תל אל-שקף¹²²

ובכלל זכויותיה מזרעת דיר סלאם

ומהם רבע מזרעת חישאנה אל-ג'מאסין¹²³ בנפת בני צעב מיישובי שכם, שגבולה הדרומי האבן המנוקבת בביצה אל אל-ח'ראז והמזרחי הגשר המוביל ל[חלקת] פתח טחנת הקמח (באב אל-טאחון)¹²⁴ אל תל בן מח'מאר¹²⁵ והצפוני הוא ברכת קלאויה¹²⁶ אל עצי אורן¹²⁷ והמערבי ג'מית אל-חפיר אל תל אברדק¹²⁸

באופן שלם של כל [המקומות] הנזכרים על הגבולות והדברים הנלווים והדברים המסופחים והדרכים ושאר הדברים שאין צורך להזכירם, או שלא נזכרו, [כ]וקף צחיח מבחינה שרעית [...]

(תקנות הנוגעות לניהול הווקף – לתעתיק ראו אל-עלמי 2001: 57–62; לתרגום ראו: Hanna 1944: 184–194).

¹¹⁷ נ"צ 1997.6962. על אודות האתר ראו: פורת, דר ואפלבוים 1985: 212–219; אל-מדור 1994; Pringle 1986: 58–71.

¹¹⁸ אדמת אל-קזאלאת מסומנת במפת קאקון, 1:20,000, 1929 בתחומי אדמות הכפר ענבתא במישור החוף. כיום בתחומי מושב עולש (נ"צ מרכזית 1979.6932)

¹¹⁹ כיום, חורבת סיב מדרום למושב בחן (נ"צ 2024.6945). על אודות האתר ראו: פורת, דר ואפלבוים 1985: 234–235; Pringle 1986: 34–36.

¹²⁰ אדמת אל-מח'באת מסומנת במפת קאקון, 1:20,000, 1929 בתחומי אדמות הכפר עתיל במישור החוף, מצפון לקאקון, כיום ממערב למושב אחיטוב (נ"צ 1975.6996).

¹²¹ אדמת אל-פתחה (או, בערבית המדוברת: אל-פתחאת) מסומנת במפת קאקון, 1:20,000, 1929 בתחומי הכפר שוויכה במישור, בין המעפיל לעין החורש ומצפון לנחל אלכסנדר (נ"צ מרכזית, 1957.6976 וראו אל-מדור 1994: 27).

¹²² כיום, תל אשקף ליד חניאל (נ"צ 1963.6938) (מפת הסקר הבריטי, 1878). על אודות האתר ראו: פורת, דר ואפלבוים 1985: 235–236.

¹²³ 18 קראט ממזרעת ג'מאסין בסביבות מזרעת חשאנה השייכת לבני צעב הוקדשו על ידי הסולטאן ביברס אל-בנדקדארי (בשלטון בין 1260–1277) (אבשרלי ואל-תמימי 1982: 91, ג-14).

¹²⁴ אדמת באב אל-טאחונה מסומנת במפת הרצליה, 1:20,000, 1942 מצפון לטחנת אל-פרוח'יה שעל נהר הירקון (נ"צ 1899.6703).

¹²⁵ במקור: תחמאר. מדובר בכתוב משובש לשם תל אל-מח'מאר המופיע במפת הסקר הבריטית. כיום תל קנה מדרום להוד השרון (נ"צ 1896.6707).

¹²⁶ מסומנת כגוש מס' 6560 במפת הרצליה, 1:20,000, 1942. כיום מצפון-מזרח למפעל תע"ש (נ"צ מרכזית 1876.6738).

¹²⁷ אורנים אינם עץ טבעי בשרון, והכוונה ככל הנראה לעצי יער השרון, שזהו גבולו הדרומי המוכר ממפות המאה ה-19.

¹²⁸ אולי יש להזותו עם גבעת אל-בנדריה שבתחומי אדמות אבו כשכ (כיום בתחומי מפעל תע"ש, נ"צ 1874.6712).

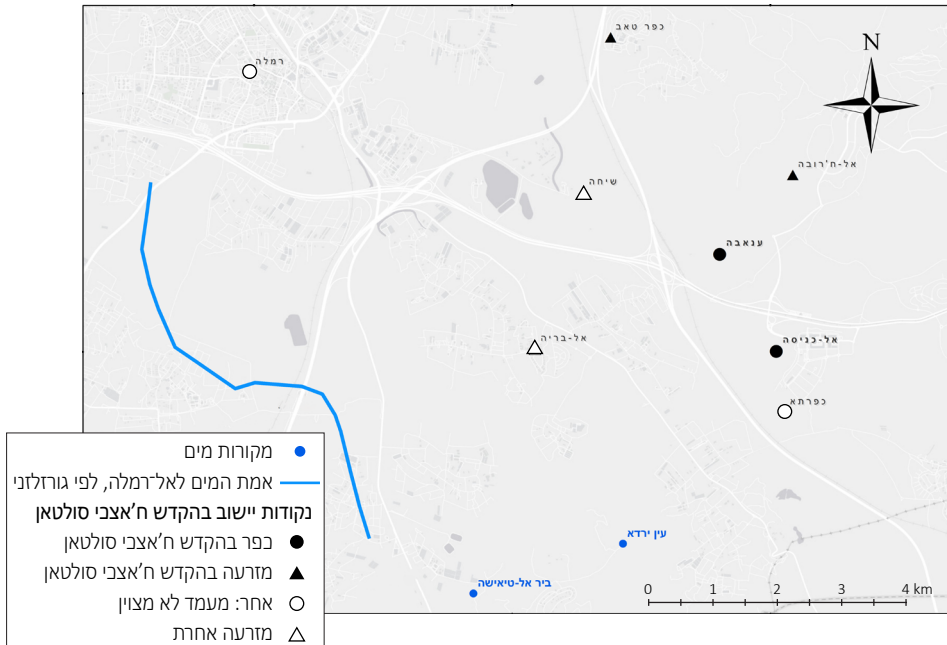
תרומת כתב ההקדש למחקר הגאוגרפי-היסטורי

בכתב ההקדש נזכרים 187 שמות מקומות (להבדיל מציוני נוף כלליים כגון גבעה, ואדי, מעיין ועצים). 124 שמות (66.3%) מתייחסים לעצמים גאוגרפיים לאורך הגבולות של נחלות ההקדש. 54 מהשמות הנותרים (28.8%) הם שמות יישובים (22 בתחומי ההקדש ו-32 מחוץ לו) ו-9 שמות אחרים (4.8%) מצוינים כמזרעות (6 בתחומי ההקדש ו-3 מחוץ לו).

תשעה כפרים ומזרעות צוינו ללא פירוט גבולותיהם ([ל]ד, [אל]ג'יב, מזרעת אל-ח'רובה, כפר ג'נס, כפר עאנא, כפר טאב, בקיע אל-ע'רס, בית לחם ובית ג'אלא). עורכי כתב ההקדש תירצו זאת בהיותם מפורסמים, אך ככל הנראה הדבר נבע מכך שתיאורי הגבולות לא עמדו לרשותם בעת עריכת כתב ההקדש. כמו כן, עבור רוב היישובים צוין החלק היחסי שהוקדש מהכנסותיהם (100% הם 24 קראט), ורק עבור שניים (לד וג'יב), צוין סכום כסף קבוע. השוואת כתב ההקדש לכתבי הקדש קודמים מלמדת שהחלק המוקדש לטובת העמארה מייצג את ההכנסה הפנויה בכפרים השונים, כפי שהייתה ידועה לשלטונות העות'מאניים. עם זאת, במקרה של סאפריה וכפר ג'נס, סך החלקים המוקדשים גדול משלם, והדבר גרם, קרוב לוודאי, לבעיות בגביית המיסים והמעשרות מההקדש.

הזיהוי של כפר טבי התלמודי במושב כפר דניאל: כפר טבי הוא אתר חשוב מתקופת התלמוד באזור לוד הנזכר בתוספתא מעשר שני ה' י', ירושלמי ברכות פ"א ה"א ובבלי ראש השנה לא ע"ב. עד כה, ארכאולוגים וגאוגרפים-היסטורים זיהו את כפר טאב עם כפרתא/כפרטא (שם מודרני: חורבת כפר טוב; וילנאי 1969-1980: ד, טור 3747; עציון תשנ"ה: 8-10; גרוסמן 1983: 96; 1994: 196). עם זאת, בניגוד לקביעתו של עורך כתב ההקדש "שאינ צורך לבאר את מיקומם וגבולותיהם עקב פרסומם," מיקומם אכן דורש עיון מדוקדק, וכתב ההקדש מעיד שכפר טאב וכפרתא/כפרטא הם אתרים נפרדים. קלרמון-גנו מספק את העדות המכרעת, לפיה כפר טאב הוא שמו המקורי של היישוב אל-נבי דאניאל. עם חידוש ההתיישבות באתר, בראשית המאה ה-19, הוא קיבל את שם המקאם (קבר השיח') הסמוך. עדות זו מעגנת את מיקום כפר טבי (וכפר טאב העות'מאני) עם מושב כפר דניאל, ולא בכפרתא/כפרטא כמקובל (איור 4). הזיהוי מסביר מדוע השם "דאניאל" לא נזכר לפני המאה ה-19 (Clermont-Ganneau 1896: 83, 350, 472, 482).

איתור בית עריף הרומי-ביזנטי בנחלת "בן שמן": בית עריף נזכר ככפר בסביבת לוד באונומסטיקון לאוסביוס (המאה ה-4 לסה"נ; מלמד 1950: 14, מס' 104) ומיוצג גם במפת מידבא מהמאה ה-6 לסה"נ. כיום, מקובל לזהות את בית עריף עם הכפר הערבי ההרוס דיר טריף, על סמך הדמיון הפונטי והמיקום הכללי בסביבות לוד (אל-דבאע' 1991: ג, 537; אל-ח'אלדי 1997: 221; וילנאי 1969-1980: א, טור 794). בשנת 1949 נוסד מושב יהודי על חורבות הכפר דיר טריף והוענק לו השם "בית עריף". בית עריף נזכר בפנקסי המס העות'מאנים מהמאה ה-16, אך לא באופן המאפשר לזהות את מיקומו (Singer 1990: 60). עם זאת, בית עריף נזכר בכתב ההקדש בתיאור גבולה המזרחי של ג'נדאס, והדבר מאפשר לזהותו בביטחון עם נחלת "בן-שמן" (איור 1). חוזי מכירת אדמות למוסדות המיישבים בידי בני משפחת אל-ח'אג'א' מנעלין, מאשרים ממצא זה, וממחישים כי השם נותר עד לראשית המאה ה-20 (מרום 2021: 36).¹²⁹ לאחר מכירת האדמות השם "בית עריף" נשכח, ומיקומו אבד למחקר.



איור 4: כפרתא, כפר טאב ואמת המים האומיית לאל-רמלה

לזיהוי הנכון של בית עריף בבן-שמון משמעות לדיון בדפוסי ההתיישבות הקדומה באזור לוד, ולהבנת ההיסטוריה של היישובים שהתקיימו בבן-שמון ודיר טריף בתקופה הרומית-ביזנטית.

תוואי אמת המים האומיית לרמלה – מצפון לתל גזר: האזכור האפשרי של "תעלת אל-ברדה", אמת המים האומיית לרמלה, ראוי לתשומת לב מיוחדת. אפשר כי מדובר בשיבוש בתעתיק של קנאת ירדא, אפיק המים של ואדי ירדא שראשיתו מעין ירדא (בעברית: עין ירד, נ"צ 19365.64099) והוא מהווה את אחד מאפיקי נחל איילון. "קנאת ירדא" נזכרת במקורות המתייחסים לתגרות בין אבו ע'וש לבדואים באזור במחצית המאה ה-19 ובמפות הטופוקדסטטריות מתקופת המנדט (ח'באל אל-קנאת).¹³⁰

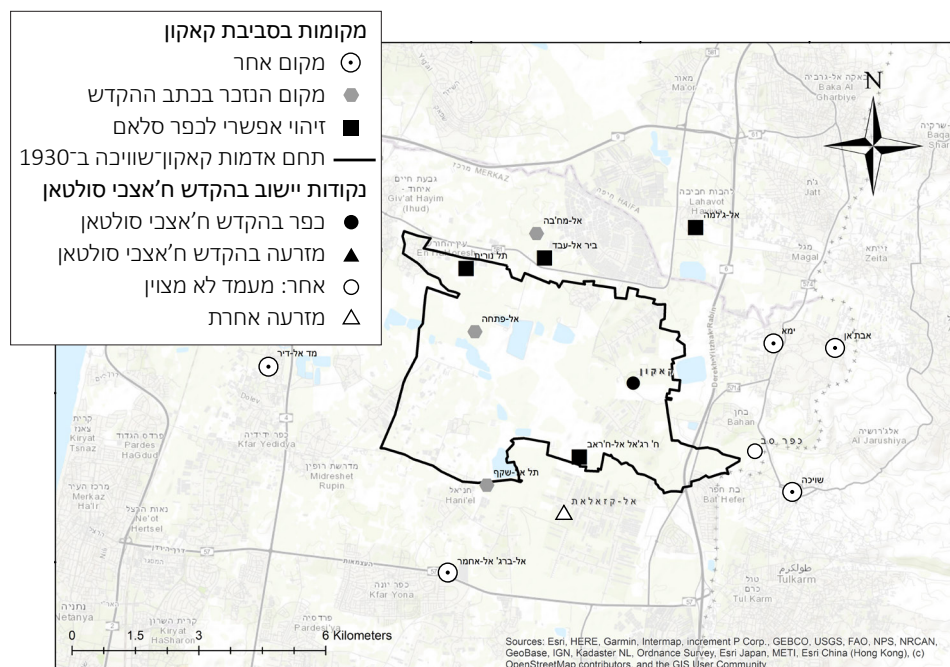
מקובל להניח שהאמה ניזונה ממעינות באזור תל גזר, אך עד כה מקורה המדויק לא זוהה בביטחון. מקור המים העיקרי במרחב הוא עין ירדא (בעברית: עין ירד, נ"צ 19365.64099) והוא זוהה כמקור אפשרי לאמה כבר בידי Clermont-Ganneau (1896: 249) (איור 4). צביקה צוק הצביע על עין ירדא כמקור המים לאמה.¹³¹ לעומת זאת גורזלזני וגת טענו שיש קושי טופוגרפי בהובלת המים מעין ירדא לתוואי אמת המים המזוהה בממצא הארכאולוגי, אשר חייב חציבת מנהרה ארוכה (שאין לזהותה כיום), וכי היה די במקורות המים הזמינים ממערב לתל בכדי לספק את צורכי האמה, מהם מזוהה בביטחון יחסי רק ביר אל-טיאישה (Gorzalczy 2011; גת ללא תיארוך). ברם, האזכור הנוכחי, שלא

¹³⁰ מפת אל-קבאב, 1:20,000, 1929; צאלח 1989: 37-38. השם נזכר בשיר עממי המנציח את התיגרה: "יום ירדה שאלשוהא / באל-קנא [=תעלת ירדא] למא דאסוהא".

¹³¹ מצוטט אצל Gorzalczy (2011).

נדון עד כה במחקר, מעלה את האפשרות ש"תעלת אל-ברדה" הייתה בגבולה המערבי של ענאבה (כיום, מחלף ענבה), וכי היא עברה בין ענאבה ואל-בריה (כיום, מושב עזריה) (איור 4). המקור מצביע על נתיב חלופי מעין ירדא, העוקף את תל גזר מצפון דרך אדמת מושב גזה. נתיב זה הוא צפוני-מזרחי, וארוך יותר מזה העובר באדמות כרמי יוסף.

עיון מחודש בזיהוי כפר שלם/כפר סלאם: כפר שלם/כפר סלאם היה יישוב חשוב בשרון שמיקומו נשכח ברבות השנים ולא נודע (איור 5). כפר שלם נזכר בתלמוד ירושלמי: "הדא דתני בראשונה היו אומרים יינה של אוגדו. למה הוא אסור? מפני כפר פגש; של בורגתא – מפני בירת סוריקא; ושל עין כושי מפני כפר שלם" (עבודה זרה, ע"ד, מ"ב והשוו לילנאי 1969–1980: ד, טור 3820). זרטל זיהה את עין כושי בח'רבת כוסיא (ליד מושב מאור, נ"צ 2016.7030; זרטל 1977). בתקופה האסלאמית הקדומה כפר סלאם היה אחד היישובים החשובים בשרון. אל-מקדסי (1991: 177) מתארו ככפר "מכפרי קיסריה, רב אוכלוסין ובעל מסגד על אם הדרך". בניסיונו לזהות את כפר סלאם, הציע Pringle (1986: 33–34) כי כפר שלם וכפר סלאם אחד הם. על סמך תעודות צלבניות מהמאה ה-12 הוא הסיק כי האתר היה ממוקם ממערב לקאקון בשולי הביצה שהקיפה את נחל אלכסנדר ויובליו, וכן בסמוך לדרכים המחברות בין קיסאריה לשכם ובין רמלה לקיסאריה, כעדות המקורות האסלאמיים הקדומים.



איור 5: קאקון וסביבותיה לאור כתב ההקדש. מפת קאקון, 1:20,000, 1929. אדמות קאקון ושוויכה שלובות זו בזו. הגבול המשותף שלהן יוצר רצועה אחידה וחופף במידת מה את הגבול המשוחזר על פי התיאור בכתב ההקדש. כמו כן, ידוע שאנשי שויכה עיבדו במאה ה-16 את אדמות וקף העמארה (Heyd 1960: 143), וייתכן שזהו המקור לרצועה המשותפת. במאה ה-19 היו שני היישובים חלק ממערכת חברתית אחת.

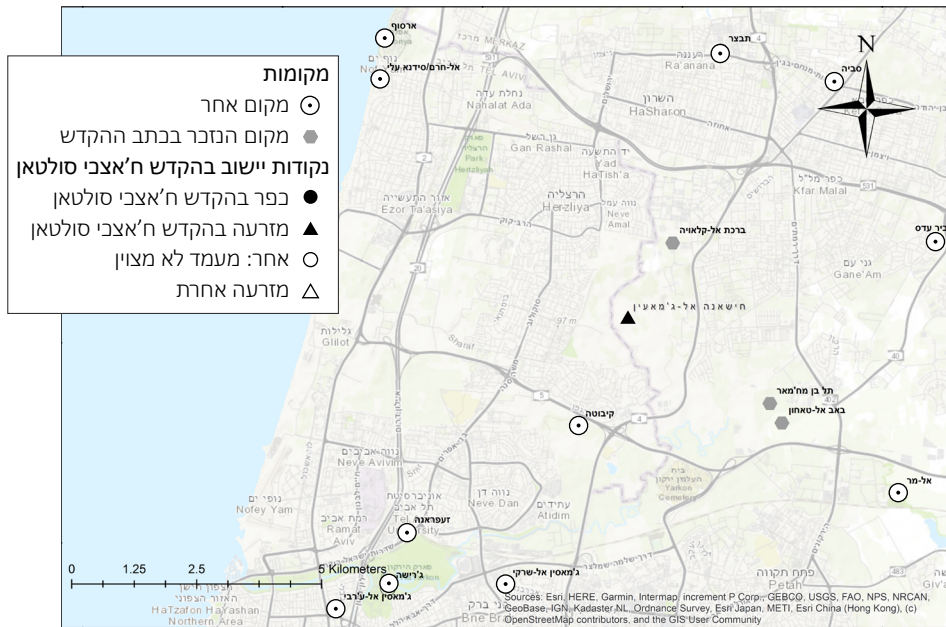
באופן ספציפי, פרינגל הציע לזהות את כפר סלאם בסביבות ח'רבת אל-ג'למה (להבות חביבה; נ"צ 2012.6998), בתל נורית (נ"צ 1958.6984) או בתל אשקף (נ"צ 1963.6937).

בכתב ההקדש נזכרת דיר סלאם כמזרעה השייכת לקאקון. דיר סלאם היא צורה נוספת לשם המקום "כפר סלאם", כפי שאנו למדים מאזכורה הקודם של כפר סלאם בקרבת קאקון בתעודות שפרינגל ציטט. במידה שמזרעת דיר סלאם נופלת בתחומה של קאקון, הרי ששחזור תוואי הגבול לפי כתב ההקדש מאפשר לתחם את המרחב שבו נמצא כפר סלאם לפי אתרים אחרים שמיקומם ידוע: "קאקון [...] מדרום לה [...] מזרעת אל-קזאלאת (נ"צ 1979.6932) וממזרח [...] כפר סב (נ"צ 2024.6945) [...] מצד צפון [...] אל-מח'בה (נ"צ 1975.6996) [...] אל המערב [...] סט אל-פתחה (נ"צ 1957.6976) אל היער [יער השרון] [...] אל תל אל-שקף (תל אשקף, נ"צ 1963.6938)". גבולות משוחזרים אלה חופפים במידה רבה את גבולות קאקון ואדמות שויכה (כפר האם שלה) במישור בתקופת המנדט (איור 5). לאור התייחסו המשוחזר ניתן לשלול את הזיהוי עם אל-ג'למה, הנמצאת מחוץ לגבולות קאקון, ועם תל אל-שקף, שנזכר בה כאתר נפרד מדיר סלאם. בתל נורית, לעומת זאת, לא נמצאו ממצאים מתקופה זו (פורת, דר ואפלבאום 1985: 154). לפיכך, נותרים שני אתרים משמעותיים במרחב: האחד, ביר אל-עבד (נ"צ 1976.6991) מדרום לאל-מח'באת, שבו נתגלו שרידים ניכרים מהתקופה הרומית, הביזנטית והאסלאמית הקדומה (שם: 145). האתר השני, ח'רבת רג'אל אל-ח'ראב (נ"צ 1984.6944), ממוקם מצפון למזרעת אל-קזאלאת ונסקרו בו ממצאים ושרידי בנייה מהתקופה הביזנטית והאסלאמית הקדומה (שם: 233). שני האתרים ממוקמים לצד הדרכים העתיקות. עם זאת, דומני, כי האתר המתאים ביותר הוא ביר אל-עבד, לנוכח שרידיו המשמעותיים יותר, קרבתו הרבה יותר לקיסריה וסמיכותו לביצות עמק חפר.

הימצאות שבטי הג'מאסין מצפון לירקון: ערביי הג'מאסין היו שבט של מגדלי תאוואים (יחיד: ג'מוס) שוכני ביצות שהתגוררו מדרום לנהר הירקון בשלהי התקופה העות'מאנית. אתנוגרפיים מוקדמים שחקרו את ההתיישבות בירקון, כגון שמואל אביצור, ראו בהם שבט רצנטי ונחות: "אנשי ג'מאסין שבאו זמן מה לפני יסוד פתח-תקוה לביצת הירקון, כבני בלי שם, נקלים ובזויים, עשו חיל, פרו ורבו, [ו]נאחזו בקרקע" (אביצור 1980: 132). ברם, ערביי הג'מאסין הם השבט הקדום ביותר שנוכחותו מוכרת באזור. הסולטאן הממלוכי אל-ט'אהר ביברס (בשלטון בין השנים 1260-1277), שכבש את ארסוף והחריבה בשנת 1265 לסה"נ, הקים לצידה מתחם מקודש לסידנא עלי בן ע'לים, איש קדוש מצאצאי הח'ליפה עמר בן אל-ח'טאב, ששירת בחיל המצב בארסוף המוסלמית ונקבר בה בשנת 1081 לסה"נ (Taragan 2004). ביברס הקדיש לו, בין היתר, חלק מהכנסות המסים של "ג'מאעת ג'מאסין במזרעת ח'שאנה השייכת לבני צעב (בשווי 2175 [אקצה'ה])" (אבשרלי ואל-תמימי 1982: 91, נ-14).

ממסמך זה אנו למדים שערביי הג'מאסין ישבו באזור כבר באמצע המאה ה-13 לסה"נ. הם נכללו בתחום נפת בני צ'עב, שיישוביה התרכזו באזור שבין טול-כרם בצפון ונחל קנה בהר, אך מקום מושבם המדויק – מזרעת ח'שאנה – לא נודע בהם. האזכורים לג'מאסין בדפתרי-מפצל משנת 1596/7 לסה"נ מבהירים את מיקום נחלתם (Hütteroth and Abdulfattah 1977: 137, 141). חוסר בהירות זה אפשר לחוקרים לזהות אותה עם ג'מאסין אל-שרקי בבני ברק וג'מאסין אל-ערבי בשכונת גבעת עמל בתל-אביב, שבהם ישבו בני השבט בתקופת המנדט (אל-ח'אלדי 1997: 694-697). כתב ההקדש מאפשר לזהות את מקום מושבם בדיוק רב: ברכת אל-קלאויה, הנזכרת כגבולה הצפוני של מזרעת ח'שאנה,

מצויה בתחומי מפעלי תע"ש כיום, ואילו תל בן מח'מאר (תל קנה) ובאב אל-טאחונה (מילולית: "שער" או "פתחה", והשם מתייחס ככל הנראה למעבר או גשר המוביל לטחנת אל-פארוח'ה שמדרום לירקון), ממוקמים כולן בגדה הצפונית של הירקון (איור 6). מכאן אנו למדים שהג'מאסין ישבו במקור מצפון לירקון ואת מקומם תפסו שבטי ערב אבו כשכ וערב אל-סואלמה (אשכנזי 1932: 37-49; אביצור 1980: 136-145; כנאענה ועבד אל-האדי 1990; מרום 2017: 437-440). אפשר, כי הג'מאסין נדחקו מפני הסואלמה כתוצאה מהתקפותיהם על אזור יפו ולוד במאה ה-17 (מרום 2021: 22).

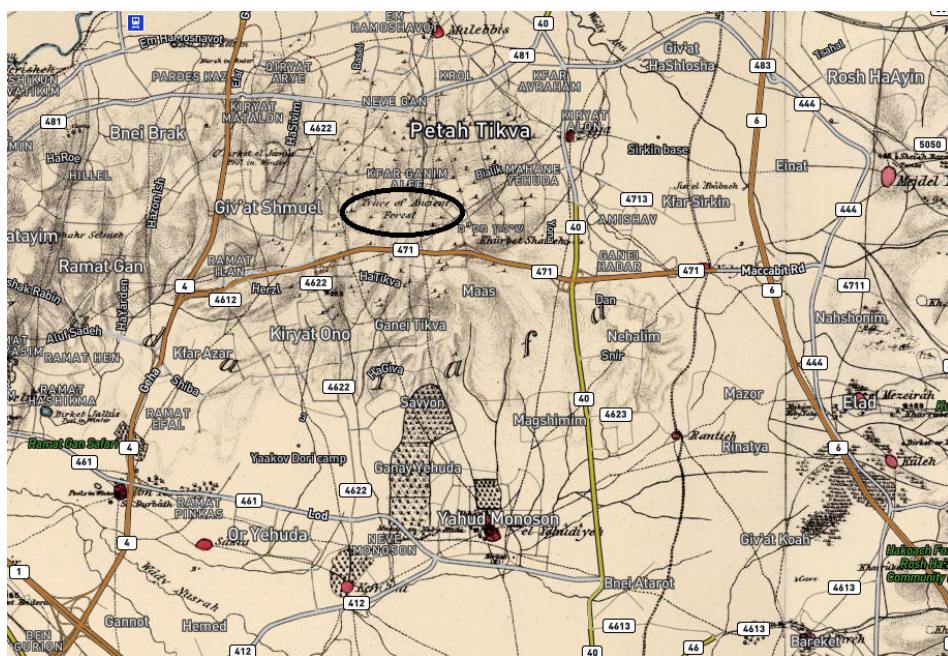


איור 6: מזרעת ג'מאסין ח'שאנה ומיקומה המוצע לאור תיאור הגבולות בכתב ההקדש

שחזור חברות הצומח במאה ה-16: בתיאור גבולות הכפרים בסביבות מודיעין-לוד בולטים ציוני צמחים, המאפשרים לשחזר טפח מהנוף הצמחי המקומי, שהיה מורכב מחורש ים-תיכוני ונטיעות אדם. ציוני עצים, כגון שיזף מצוי, אלה כשם כללי, אלת המסטיק, פיקוס התאנה, פיקוס השקמה, חרוב מצוי, רותם המדבר, אלון תבור, עוזרר קוצני ואשחר ארץ-ישראלי. בתיאור נזכר יער (ע'אבה) מצפון לאל-יהודיה. אזכור זה מהווה עדות נאמנה לקיומו של יער האלונים בגבעות פתח-תקוה באמצע המאה ה-16. יער זה היה היחיד מסוגו מדרום לירקון והתקיים עד לביוראו במאה ה-19 (קרשון 1982: 57; מרום 2020: 65-66, 71). בתיאור גבולות נחלת קאקון נזכרות חלקות יער נוספות, שמהוות את גבולותיו הצפוניים של יער האלונים הגדול בשרון (השוו לקרשון 1982).

מקורות מים ושרידי עבר כחלק מנוף התרבות: לצד עולם הצומח נזכרים בכתב ההקדש מגוון מקורות מים, בשימוש האדם: מעיין, נחלים, באר ארטזית (ביארה), בור מים (ביר), מאגרים תת-קרקעיים (צהריג'), בארות רדודות (את'מאד; השוו לכבהא 2020: 160) בורות מי נזאז (חפאיר; השוו לכבהא 2020: 182), משקית/רהט (מסקאה) ובריכה עונתית (ברכה). לצד מתקני המים נזכרים שרידי עבר

אחרים שניקדו את הנוף: כבשני סיד (לתון), בארות ובורות מים, אמת מים, מאגרים תת־קרקעיים, עמודים, גדרות אבן וגיתות. להתייחסות מיוחדת ראוי האזכור ל"שרידי מסקאת אבן רַמִיח" מדרום לרנטיא. חמולת "אבן רַמִיח" התגוררה במאה ה־18 בדיר ע'סאנה, ובניה ייסדו אז מחדש את אל־מזירעה (כיום אלעד), הסמוכה לרנטיא, במאה ה־18 (אל־דבאע' 1991, חלק ב', כרך ד', 546–547; אל־רמחי 1998: 18, 33–38). אזכור זה הינו עדות להימצאות החמולה בסביבות רנטיא ואל־מזירעה כבר בראשית המאה ה־16!



איור 7: "שרידי יער" מצפון לאל־יהודיה במפת הקרן הבריטית, ועל גביה רשת הכבישים והיישובים המודרניים (צילום מסך מאתר <https://palopenmaps.org>)

סיכום

כתב ההקדש של ח'אצכי סולטאן מייצג קורפוס נרחב של תעודות משפטיות מהתקופות הממלוכית והעות'מאנית. לתעודות אלה חשיבות רבה, בהיותן עדות כמעט בלעדית להכרת הגאוגרפיה ההיסטורית, שמות המקומות, הסדרי המנהל והתכסית בארץ בפרק הזמן שבין הספרות הגאוגרפית מהמאות הראשונות לספירה המוסלמית וראשית המחקר הגאוגרפי, ההיסטורי, הלשוני והארכאולוגי המודרני של הארץ במאה ה־19. כמקור אדמיניסטרטיבי מקומי, עדויות אלה אמינות יותר מעדויות אחרות שהותירו אחריהם נוסעים זרים לגבי התקופה. חרף זאת, חוקרי ארץ־ישראל לא הרבו לעשות בהן שימוש עקב פערי שפה ונגישות למקורות. שימוש מושכל במקורות אלו עתיד לתרום רבות למחקרים בתחום ההיסטוריה המקומית, הגאוגרפיה ההיסטורית, הארכאולוגיה והשימור של אתרים גדולים וקטנים, מוכרים ופחות מוכרים בארץ, מהתקופות הרלוונטיות. יתר על כן, כפי שהודגם במאמר

זה, אוסף מקורות אלו מאפשר ליישוב סוגיות גאוגרפיות-היסטוריות לגבי זיהוי אתרים ומקומות הנזכרים במקורות היסטוריים קודמים לו, כגון מקומם של כפר טבי, כפר סלאם/שלם, מהלכה של אמת המים האומיית לאל-רמלה ועוד.

תודות

אני מודה לקורא האנונימי על קריאתו המוקפדת לטקסט; לפרופ' אבי ששון וד"ר אלון שביט על הערותיהם על אודות הדיון בכפר טבי ובאמת המים ללוד, ולמר עמית מנדלסון על ייעוץ בהגדרת המינים הבוטניים.

מקורות

- אביצור, ש' (1980). עם חופי הירקון לפני קום המדינה. תל-אביב: דביר.
- אבשרלי, מ' ומ"ד אל-תמימי (1982). אוקאף ואמלאכ אל-מסלמין פי פלסטין פי אלוייה ע'זה, אל-קדס אל-שריף, צפד, נאבלס, עג'לון חסב אל-דפתר רקם 522 מן דפאתר אל-תחריר אל-עת'מאניה אל-מדונה פי אל-קרן אל-עאשר אל-הג'רי. איסטנבול: מרכז אל-אבחאת' לל-תאריח' ואל-פנון ואל-ת'ראפה אל-אסלאמיה.
- אשכנזי, ט' (1932). אהלי קדר: הבדואים למחצה בשרון. תל-אביב: שטיבל.
- בן-אריה, י' (2018). כיצד נוצרה ארץ-ישראל בעת החדשה 1799-1949: גאוגרפיה היסטורית. ירושלים: יד יצחק בן-צבי.
- גרוסמן, ד' (1983). התפתחות הישוב הכפרי בין הירקון והאילון מהמאה השש-עשרה עד המאה העשרים. בתוך: ד' גרוסמן (עורך), בין ירקון ואילון - מחקרים על גוש דן ועמק לוד (עמ' 87-103), רמת-גן: בר-אילן.
- גרוסמן, ד' (1994). הכפר הערבי ובנותיו: תהליכים ביישוב הערבי בארץ-ישראל בתקופה העות'מאנית. ירושלים: יד יצחק בן-צבי.
- גת, ש' (ללא תאריך). אספקת המים לרמלה הקדומה. בתוך אתר רמלה goramla.com, אוחזר בפברואר 2023.
- אל-דבאע', מ"מ (1991). בלאדנא פלסטין. כפר קרע.
- וילנאי, ז' (1980-1969). אריאל: אנציקלופדיה לידיעת ארץ ישראל. תל-אביב: עם עובד.
- זרטל, א' (1977). טבעת שומרנית וזיהויה של עין-כושי. קדמוניות, י' (38-39), 84-86.
- אל-ח'אלדי, ו' (1997). לכי לא ננסא: קרא פלסטין אלתי דמרתהא אסראא'יל סנת 1948 ואסמאא' שהדאא'הא. בירות: מרכז אל-דראסאת אל-פלסטיניה. הדפסה שנייה.
- טל, א' (2014). ארץ-ישראל במקורות ערביים מימי הביניים (634-1517): אסופת תרגומים. ירושלים: יד יצחק בן-צבי והמכללה האקדמית אשקלון.
- כבהא, מ' (2020). מבט לכל עין, שם לכל מעיין: שמות המקומות בחלקה המערבי של נפת טולכרם המנדטורית בהקשריהם הלשוניים, הגאוגרפיים, ההיסטוריים והחברתיים. מהדורה שנייה. נצרת: בית אל-ד'אכרה ואל-תראת'.
- כנאענה, ש' ול' עבד אל-האדי. (1990). אבו כשכ. סלסלת אל-קרא אל-פלסטיניה אל-מדמרה 9. ביר זית: מרכז דראסת ותות'יק אל-מג'תמע אל-פלסטיני.
- אל-מדור, ע"ב (1994). קרית קאקון. סלסלת אל-קרא אל-פלסטיניה אל-מדמרה 14. ביר זית: מרכז דראסת ותות'יק אל-מג'תמע אל-פלסטיני.
- אל-מהתדי, ע' (2005). אוקאף אל-קדס פי זמן אל-אנתדאב אל-בריטאני. עמאן: דאר אל-מג'דלאו.

- מלמד, ע"צ (1950). ספר האונומאסטיקון לאבסביוס. ירושלים: מאגנס.
- אל־מקדסי, (1991). אחסן אל־תקאסים פי מערפת אל־אקאליים. קהיר: מכתבת מדבולי.
- מרום, ר' (2017). ההתיישבות הערבית המחודשת באזור רעננה. בתוך: י' שטייגמן (עורך), *משממה למושבה פורחת - רעננה - דגם להתיישבות פרטית בארץ ישראל (1981-1922)* (עמ' 435-448), ירושלים: יד יצחק בן־צבי.
- מרום, ר' (2020). מלבס: הכפר ותושביו עד הקמת פתח תקוה. *קתדרה*, 176, 49-76.
- מרום, ר' (2021). ג'נדאס בשערה של לוד: אבן פינה לחקר העורף הכפרי של העיר (1459-1948). *לוד "דיוספוליס - עיר האלוהים"*, 7, 10-43.
- מרום, ר' (2022). נפת לוד: לוד והמרחב העורפי שלה בתקופה העות'מאנית. *לוד "דיוספוליס - עיר האלוהים"*, 8, 103-136.
- אל־עלמי, א' (2001). ח'אצ'י סלטאן. עכו: מאססת אל־אנואר.
- עציון, י' (תשנ"ה). *כזה ראה וחדש: לקידוש וישראל והזמנים*. מוציא לאור לא ידוע.
- פורת, י', ש' דר וש' אפלבוים (1985). *קדמוניות עמק חפר*. תל־אביב: הקיבוץ המאוחד.
- צאלח, ע"מ (1989). *בית מחסיר*. עמאן: מוציא לאור לא ידוע.
- צאלחיה, מ"ע (1999). סג'ל אראצ'י אלויה (צפד, נאבלס, ע'זה וקצ'אא' אל־רמלה) חסב אל־דפתר רקם 312 תאריח'ה 1964 מ'1557 עמאן: אל־ג'אמעה אל־ארדניה.
- צאלחיה, מ"ע (2002). סג'ל אראצ'י לווא' אל־קדס חסב אל־דפתר 342 תאריח'ה 1970 מ'1572 אל־מחפוט' פי ארשיף ראא'סת אל־זוראא' באסתאנבול. עמאן: אל־ג'אמעה אל־ארדניה.
- קטנאני, ע' (2017). אל־מאססאת אל־זוקפיה פי אל־עהד אל־עת'מאני: אל־עמארה אל־עאמרה פי בית אל־מקדס ואת'רהא פי אל־ח'אה אל־אג'תאעיה. *מג'לת דראסאת בית אל־מקדס*, 1, 71-105.
- קרשון, ר' (1982). סנגוריה על התורכים - מחקר על השמדות יערות אלון התבור בשרון הדרומי. *ליערן*, 32, 50-60.
- אל־רמחי, ק', אל־מזירעה: אחדא קרא פלסטין אל־מדמרה. עמאן: אל־מעדה אל־דבלומאסי אל־ארדני.
- Baldensperger, Ph. J. (1985). Beth Deja. *Palestine Exploration Fund Quarterly Statement*, 27(2), 114-119.
- Clermont-Ganneau, C. (1896). *Archaeological Researches in Palestine during the Years 1873-1874*. London: The Committee of the Palestine Exploration Fund.
- Conder, C. R., and H. H. Kitchener (1882). *The Survey of Western Palestine: Memoirs of the Topography, Geography, Hydrography, and Archaeology*. London: The Committee of the Palestine Exploration Fund.
- Doumani, B. (1992). Rediscovering Ottoman Palestine: Writing Palestinians into History. *Journal of Palestine studies*, 21(2), 5-28.
- Faroqhi, S. (1999). *Approaching Ottoman History: An Introduction to the Sources*. Cambridge: Cambridge Univ. Press.
- Gorzalczany, A. (2011). The Umayyad Aqueduct to Ramla and Other Finds near Kibbutz Na'an. *Atiqot*, 68, 193-222.

- Guérin, M. V. (1868–1875). *Description Géographique Historique et Archéologique de la Palestine*. Paris: Imprimé par autorisation de l'empereur à l'Impr. impériale.
- Hanna, S. (1944). An Endowment Deed of Khassaki Sultan Dated the 24th May 1552. *Quarterly of the Department of Antiquities in Palestine*, 10, 94–170.
- Heyd, U. (1960). *Ottoman Documents on Palestine 1552–1615: A study of the Firman according to the Mühimme Deftyeri*. Oxford: Clarendon Press.
- Hütteroth, W. D., and K. Abdulfattah (1977). *Historical Geography of Palestine, Transjordan and Southern Syria in the Late 16th Century*. Erlanger Geographische Arbeiten, Sonderband 5. Erlangen.
- Kutluay, S. (no date). *Endowment Charter (Waqfiyya) of Haseki Hürrem Sultan*. *Discover Islamic Art, Museum With No Frontiers*: Museum Inventory Number: 2192.
- Le Strange, G. (1890). *Palestine under the Moslems: A Description of Syria and the Holy Land from AD 650 to 1500. Translated from the Works of the Medieval Arab Geographers*. Houghton: The Committee of the Palestine Exploration Fund.
- Myres, D. (2000). Al-'Imara al-'Amira: The Charitable Foundation of Khassaki Sultan (959/1552). In: S. Auld and R. Hillenbrand (eds.), *Ottoman Jerusalem: The Living City, 1517-1917* (pp. 538–581), Jerusalem: The British School of Archeology and the Administration of Awqaf and Islamic Affairs, Jerusalem, II.
- Natsheh, Y. (2000a). Al-'Imara al-'Amira (Khassaki Sultan). In: S. Auld and R. Hillenbrand (eds.), *Ottoman Jerusalem: The Living City, 1517-1917* (pp. 747–790), Jerusalem: The British School of Archeology and the Administration of Awqaf and Islamic Affairs, Jerusalem, II.
- Natsheh, Y. (2000b). My Memories of Khassaki Sultan or 'The Flourishing Edifice'. *Jerusalem Quarterly*, 7, 29–35.
- Peri, O. (1989). Waqf and Ottoman Welfare Policy: The Poor Kitchen of Hasseki Sultan in Eighteenth-Century Jerusalem. *Journal of the Economic and Social History of the Orient*, 35, 167–186.
- Pringle, D. (1986). *The Red Tower (Al-Burj al-Ahmar): Settlement in the Plain of Sharon at the Time of the Crusaders and Mamluks*. London: British School of Archaeology in Jerusalem.
- Robinson, E., and E. Smith (1841). *Biblical researches in Palestine, Mount Sinai and Arabia Petraea. A journal of travels in the years 1838, 1841*. Boston: Crocker & Brewster.
- Robinson, E., and E. Smith (1856). *Later Biblical researches in Palestine, and in the Adjacent Regions. A journal of travels in the year 1852*. Boston: Crocker and Brewster.
- Sasson, A. (2002). Water for the Sojourner: Introduction to the History and Typology of Sabils (Water Fountains) in the Land of Israel in the Late Ottoman Period, In: C. Ohlig, Y. Pelleg, and T. Tsuk, (eds.), *Cura Aquarum in Israel*, 113–125, Siegburg: Deutsche Wasserhistorische Gesellschaft.
- Sasson, A. (2012). Sabils (Water Fountains) of Jerusalem from the Medieval Period to the Twentieth Century. In: A. J. Hynynen, P. S. Juuti, and T. S. Katko (eds.), *Water Fountains in the Worldscape* (pp. 44–53). Kangasala: International Water History Association, Tampere University of Technology (TUT), Finland.

Sasson, A. (2019). Historical Geography of the Palestine, Southern Coastal Plain in the Late Ottoman Period: Ashkelon Region as a Case Study. *Middle Eastern Studies*, 55(6), 974–1004.

Singer, A. (1990). The Countryside of Ramle in the Sixteenth Century – A Study of Villages with Computer Assistance. *Journal of the Economic and Social History of the Orient*, 33(1), 51–79.

Singer, A. (2002). *Constructing Ottoman Beneficence: An Imperial Soup Kitchen in Jerusalem*. New York: New York University Press.

Singer, A. (2005). Serving Up Charity: The Ottoman Public Kitchen. *Journal of Interdisciplinary History*, 35(3), 500–581.

Sroor, M. (2017). The Question of the Privatization of Jerusalem Waqf Land: The Land of Bethlehem and Beit Jala as a Case Study Since 1950. *Bulletin of Palestine Studies*, 17(2), 76–102.

Taragan, H. (2004). The Tomb of Sayyidnā 'Alī in Arṣūf: The Story of a Holy Place. *Journal of the Royal Asiatic Society*, 14(2), 83–102.

ד"ר רועי מרום, עמית פולברייט לבת-רדוקטורט
במחלקה להיסטוריה ועמית מחקר בכיר במרכז
ללימודי המזרח התיכון (CMES), אוניברסיטת
קליפורניה, ברקלי
mighemi@gmail.com